



NA LOKALITETU SVETI KRIŽ KOD SELA ČIRKOTI BLIZU ZAVRŠJA PRONAĐEN NIZ VRIJEDNIH ARHEOLOŠKIH NALAZA

Brojni nalazi o prapovijesnom životu

U prostorijama obnovljene zgrade nekadašnje škole u Završju, predstavljeni su najvažniji arheološki nalazi nakon iskopavanja na lokalitetu Sveti križ kod naselja Čirkoti. Iako su mještani znali da tu „nečega ima“, veći posao počeo je kada su radnici Istarskog vodovoda, radeći na postavljanju vodovodnog ogranka bagerima zagrabili nekoliko keramičkih i drugih predmeta, što je upućivalo da se radi o nekim arheološkim nalazima. Stigla je potom i ekipa Službe za arheološku baštinu Hrvatskog restauratorskog zavoda i utvrdila da je jedan dio predmeta već uništen i da se radi o višeslojnom arheološkom nalazištu.

U kolovozu 2011. godine počela su zaštitna arheološka istraživanja na lokalitetu Sveti Križ, najvišoj i dominantnoj koti tog područja, odakle se vidi cijela dolina Mirne. Istražene su četiri uže lokacije ukupne površine od samo 58 m². Iako se radilo o maloj površini koja je istražena, iskopavanja su dala više nego zanimljive i vrijedne rezultate. Potvrđeno je postojanje gradinskog naselja iz kasnobrončanog i ranoželjeznog doba na uzvisini Sv. Križ, a nalazi govore o prapovijesnom, antičkom i srednjovjekovnom lokalitetu. Kontinuitet života, uz povremene prekide, od gotovo 7000 godina na Sv. Križu prestaje napuštanjem tog položaja kada se tadašnji žitelji sele u druga mjesta u 16. stoljeću, što je potvrđeno dokumentima u arhivu u Trstu.

- Pronađeni su ostaci nekoliko stambenih objekata s mnoštvom pripadajućeg pokretnog materijala, kao što su keramika i kosti, a pronađeno je i malo kremenog materijala koji se okvirno može pripisati vremenu mlađeg kamenog



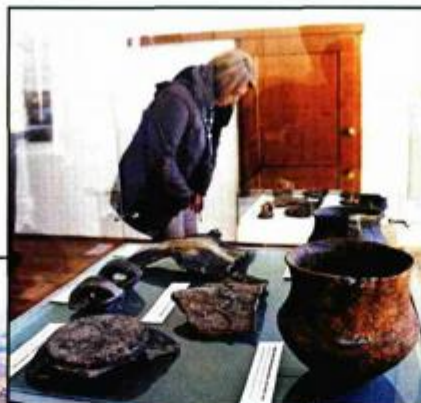
▼ Tihomir Percan i Claudio Stocovaz na prezentaciji arheoloških istraživanja

doba, odnosno neolitika, dok se na cijeloj površini mogu naći ostaci tegula i amfora iz antičkog vremena. Sam toponim Sv. Križ također ukazuje na postojanje svetišta tijekom srednjeg ili no-

vog vijeka, a postojanje sela s crkvom čvrsto je povezano s tradicijom lokalnog stanovništva. Keramički ulomci, koji se mogu pripisati vremenu od XII. ili XIII. stoljeća, pronađeni na sjevernoj padini brda, donekle potvrđuju te pretpostavke. Brojnost pokretnog materijala potvrđuje bogatstvo i važnost ovog višeslojnog nalazišta – zapisao je u elaboratu zamjenik voditelja istraživanja Tihomir Percan koji je dodao kako lokalitet Sv. Križ svojim bogatstvom i položajem zasigurno spada među značajnije lokalitete u sjevernoj Istri. On je nalazište i nalaze predstavio na svečanom otvaranju izložbe nalaza.

Dio arheoloških nalaza predstavljen je u Završju, u prostorima Kulturnog centra, tijekom ljeta bit će dostupan svim posjetiteljima i turistima.

- Zahvaljujem svima koji su pridonijeli ovom otkriću čime je potvrđeno da lokalitet Sveti Križ skriva slojevitost kultura, od neolitika dalje, da je tu život bio prije desetak tisuća godina, a da su se vjerojatno tadašnji žitelji mnogo kasnije preseljavali u veća mjesta poput Završja. Cilj je zaštititi oko 2 hektara tog područja, da se nastave istraživanja jer i ovi nalazi na vrlo malom području govore o bogatstvu nalaza i to gotovo na površini. Želimo nastaviti ove aktivnosti s konačnim ciljem proširenja turističke



ponude vezane za Završje i okolicu, gdje je također niz arheoloških nalaza, a sve želimo objediniti u budućem arheološkom muzeju – rekao je načelnik Općine Grožnjan Claudio Stocovaz.

Nalazište Sveti Križ je vrlo bogato i ima još puno posla. Među najvažnijim otkrićima smatraju se tri zatvorene cjeline, jame, s obzirom na brojni keramički materijal pronađen u njima. Neke su jame bile prepune keramičkog materijala, među kojima su bili gotovo čitavi lonci, šalice i zdjele. Radiokarbonska analiza uzoraka ugljena će pokazati točno razdoblje iz kojeg su nađeni ulomci posuda i drugi predmeti. Daljnja iskopavanja upotpunit će sliku o životu na tom višeslojnom lokalitetu punom dragocjenih povijesnih tragova. (L. J.)

▼ Lokalitet Sveti Križ na najvećoj uzvisini u okolici Završja